



**АДМИНИСТРАЦИЯ НИЖНЕВАРТОВСКОГО РАЙОНА**  
Ханты-Мансийского автономного округа – Югры

**ПОСТАНОВЛЕНИЕ**

от 06.05.2020

№ 660

г. Нижневартовск

Об утверждении документации по  
планировке территории

В соответствии со статьей 43, 45 Градостроительного кодекса Российской Федерации, постановлением Правительства Российской Федерации от 12.05.2017 № 564 «Об утверждении Положения о составе и содержании проектов планировки территории, предусматривающих размещение одного или нескольких линейных объектов», постановлением администрации района от 18.09.2019 № 1853 «Об утверждении Порядка подготовки документации по планировке территории и принятия решения об ее утверждении для размещения объектов на территории Нижневартовского района», учитывая протокол общественных обсуждений документации по планировке территории от 06.04.2020 № 7/20 и заключение о результатах общественных обсуждений документации по планировке территории от 06.04.2020 № 7/20:

1. Утвердить документацию по планировке территории для объекта «Обустройство Северо-Покурского месторождения нефти. Высоконапорный водовод т.вр. – к.4» в составе:

1.1. Основная часть проекта планировки территории согласно приложению 1.

1.2. Основная часть проекта межевания территории согласно приложению 2.

2. Контроль за выполнением постановления возложить на начальника отдела жилищно-коммунального хозяйства, энергетики и строительства М.Ю. Канышеву.

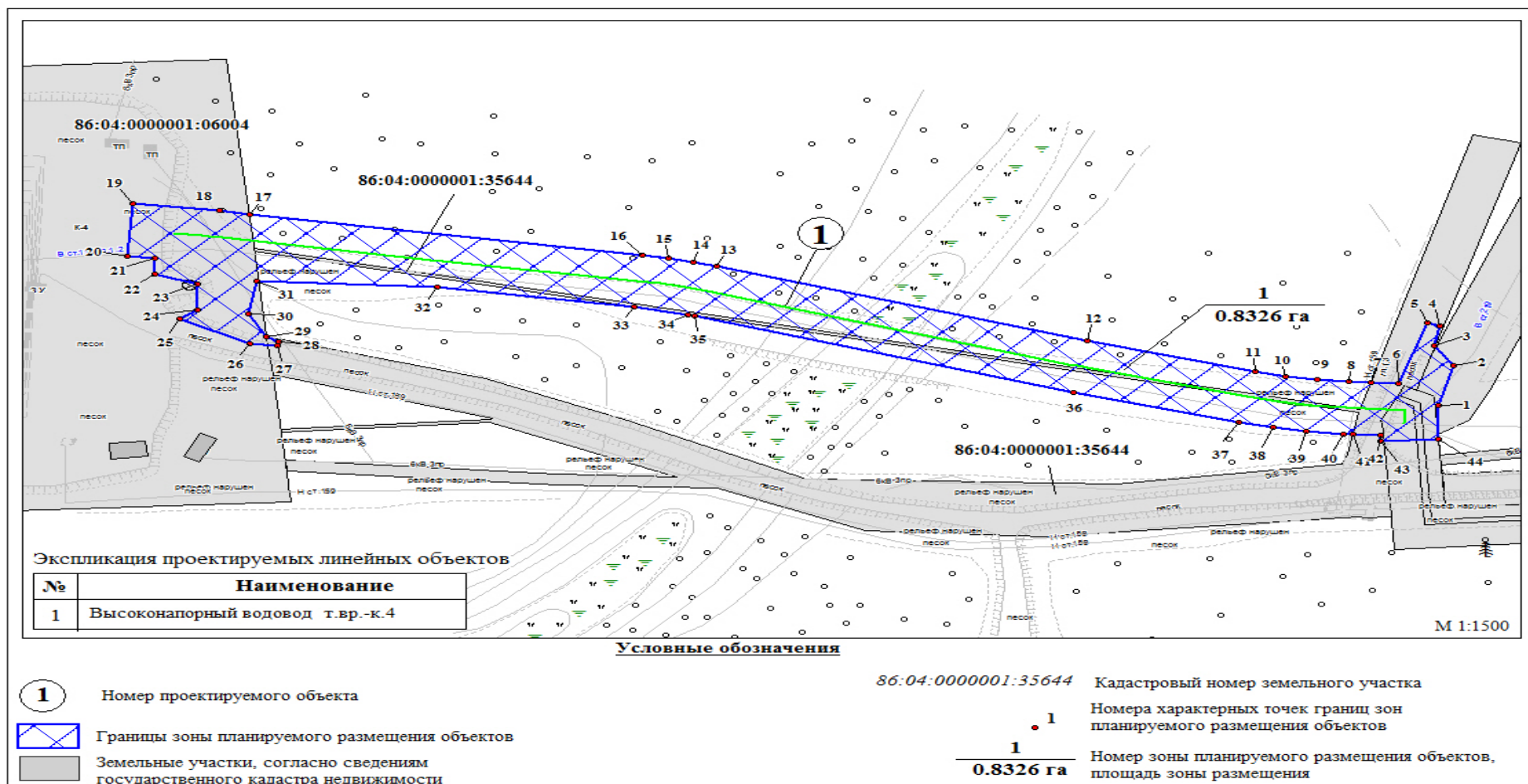
Глава района

Б.А. Саломатин

## Основная часть проекта планировки территории

### 1. Проект планировки территории. Графическая часть

Чертеж границ зон планируемого размещения линейных объектов по объекту «Обустройство Северо-Покурского месторождения нефти. Высоконапорный водовод т.вр. – к.4»  
Землепользователь ПАО «Славнефть-Мегийоннефтегаз»  
Масштаб 1:1 500



## 2. Положение о размещении линейных объектов

### 2.1 Наименование, основные характеристики (категория, протяженность, проектная мощность, пропускная способность, грузонапряженность, интенсивность движения) и назначение планируемых для размещения линейных объектов

В соответствии с Техническим заданием на проектирование предусмотрено строительство объекта:

- Высоконапорный водовод т.вр. – к.4.

Проектируемый водовод предназначен для транспорта воды в системе поддержания пластового давления (ППД) Северо-Покурского месторождения.

Транспорт воды осуществляется по герметизированной системе ППД. Очищенная подтоварная вода от КНС-2 (с помощью насосов ЦНС 240-1422 и ЦНС 240-1600) по системе высоконапорных водоводов подаётся к нагнетательным скважинам, расположенным на кустовых площадках Северо-Покурского месторождения, для заводнения нефтяных пластов.

Основные характеристики проектируемого высоконапорного водовода

Таблица 1

№ п/п	Наименование участка	Объем перекачиваемой жидкости/нефти Qж, м3/сут	Максимальное расчетное давление Pmax, МПа	Длина участка, м
1	2	3	4	5
1	Высоконапорный водовод т.вр. – к.4	970	21,0	353

Проектируемый высоконапорный водовод относится к промышленным трубопроводам. Согласно п.7.1.3 ГОСТ Р 55990-2014 трубопровод относится к III классу.

Исходя из потенциальной опасности для жизни и здоровья персонала, возможного ущерба природной среде, а также имуществу объектов промысла, транспортируемые продукты подразделяются на категории в соответствии с таблицей 1 ГОСТ Р 55990-2014 - классификация транспортируемых продуктов.

Таблица 2

Категория продукта	Описание
1	2
9	Жидкие нетоксичные негорючие продукты на водной основе. К таким продуктам относятся нетоксичные пластовые и сточные воды

Категория промышленного трубопровода в зависимости от его назначения определяется согласно данным таблицы 3 ГОСТ Р 55990-2014 – категории трубопроводов в зависимости от их назначения.

Таблица 3

Категория трубопровода	Назначение и характеристика трубопровода
1	2
С	Водоводы, транспортирующие пластовые и сточные воды с давлением 10МПа и выше

**2.2 Перечень субъектов Российской Федерации, перечень муниципальных районов, городских округов в составе субъектов Российской Федерации, перечень поселений, населенных пунктов, внутригородских территорий городов федерального значения, на территориях которых устанавливаются зоны планируемого размещения линейных объектов**

В административном отношении объект строительства расположен на межселенной территории в границах Северо-Покурского лицензионного участка, в границах муниципального образования Нижневартковского района, муниципального образования сельского поселения Вата, на землях лесного фонда, находящихся в ведении территориального отдела – Мегионского лесничества Октябрьского участкового лесничества Октябрьского урочища (эксплуатационные и защитные леса), а также на землях промышленности.

В географическом отношении территория ближайшего населенного пункта д. Вата находится в 13 км к юго-востоку от проектируемого объекта. Ближайшим крупным населенным пунктом является г. Мегион, расположенный в 28 км к юго-востоку от проектируемого объекта.

### 2.3 Перечень координат характерных точек границ зон планируемого размещения линейных объектов

Номер точки	X	Y
1	2	3
Координаты границ зоны допустимого проектируемого объекта «Высоконапорный водовод т.вр.-к.4»		
1	972812.54	4367721.54
2	972827.56	4367725.79
3	972835.16	4367720.57
4	972842.86	4367721.89
5	972844.02	4367718.38
6	972820.56	4367710.41
7	972821.00	4367702.81
8	972821.38	4367696.64
9	972822.22	4367687.89
10	972823.53	4367679.35
11	972825.40	4367670.78
12	972837.10	4367624.51
13	972865.70	4367521.96
14	972867.35	4367515.52
15	972868.81	4367508.58
16	972869.96	4367501.58
17	972885.62	4367392.73
18	972886.85	4367384.47

19	972889.61	4367360.54
20	972869.45	4367358.84
21	972868.60	4367366.69
22	972862.58	4367366.62
23	972858.74	4367378.40
24	972848.88	4367378.46
25	972845.37	4367373.64
26	972835.78	4367393.02
27	972835.12	4367400.43
28	972836.74	4367400.87
29	972838.78	4367397.60
30	972847.52	4367392.66
31	972859.82	4367394.72
32	972857.73	4367444.58
33	972850.07	4367499.29
34	972847.09	4367514.06
35	972846.61	4367515.79
36	972817.41	4367620.64
37	972805.90	4367666.33
38	972803.81	4367675.97
39	972802.38	4367685.12
40	972801.43	4367695.23
41	972801.27	4367697.83
42	972800.77	4367705.48
43	972798.74	4367705.40
44	972799.48	4367721.47

#### **2.4 Перечень координат характерных точек границ зон планируемого размещения линейных объектов, подлежащих переносу (переустройству) из зон планируемого размещения линейных объектов**

Проектом планировки территории не предусматривается перенос (переустройство) проектируемых объектов из зон планируемого размещения линейного объекта.

#### **2.5 Предельные параметры разрешенного строительства, реконструкции объектов капитального строительства, входящих в состав линейных объектов в границах зон их планируемого размещения**

Предельные (минимальные и (или) максимальные) параметры разрешенного строительства, реконструкции объектов капитального строительства входящих в состав линейных объектов в границах зон их планируемого размещения не подлежат установлению.

Общая площадь зоны планируемого размещения проектируемого Объекта составляет 0,8326га.

Площади земельных участков, необходимые для строительства и эксплуатации проектируемого объекта приведены в таблице 4.

Таблица 4

Наименование объекта (кадастровый номер)	Площадь вновь испрашиваемых земельных участков, га	Площадь по земельным участкам, стоящих на кадастровом учете и ранее предоставленных в аренду, га	Площадь застройки, га
«Обустройство Северо-Покурского месторождения нефти. Высоконапорный водовод т.вр.-к.4»	0,6080	0,2246	0,8326

#### **2.6 Информация о необходимости осуществления мероприятий по защите сохраняемых объектов капитального строительства (здание, строение, сооружение, объекты, строительство которых не завершено), существующих и строящихся на момент подготовки проекта планировки территории, а также объектов капитального строительства, планируемых к строительству в соответствии с ранее утвержденной документацией по планировке территории, от возможного негативного воздействия в связи с размещением линейных объектов**

В проектной документации для данного объекта будут предусмотрены мероприятия по защите коммуникаций, в местах пересечения, от возможно негативного воздействия в связи с размещением линейного объекта.

#### **2.7 Информация о необходимости осуществления мероприятий по сохранению объектов культурного наследия от возможного негативного воздействия в связи с размещением линейных объектов**

На территории размещения проектируемого объекта, объекты культурного наследия, включенные в Единый государственный реестр объектов культурного

наследия Российской Федерации, выявленные объекты культурного наследия и объекты, обладающие признаками объекта культурного наследия, отсутствуют.

Проектируемый объект не попадает в границы территорий традиционного природопользования коренных малочисленных народов Севера регионального значения.

## **2.8 Информация о необходимости осуществления мероприятий по охране окружающей среды**

Реализация проекта не приведет к загрязнению территории района расположения объекта. Производство строительно-монтажных работ в границах отвода земель, позволит свести к минимуму воздействие на почвы, растительный и животный мир. По окончании строительства объекта предусматривается благоустройство территории и рекультивация земельных участков.

Ущерб окружающей среде может быть нанесен лишь в аварийных случаях, но для их предотвращения предусмотрены все возможные мероприятия в соответствии с требованиями законодательства Российской Федерации.

## **2.9 Информация о необходимости осуществления мероприятий по защите территории от чрезвычайных ситуаций природного и техногенного характера, в том числе по обеспечению пожарной безопасности и гражданской обороны**

В проектной документации разработаны разделы по мероприятиям: по защите территории от чрезвычайных ситуаций природного и техногенного характера, по пожарной безопасности и гражданской обороне, обеспечивающие решение задач по предупреждению и предотвращению данных ситуаций.

## Основная часть проекта межевания территории

### 1. Текстовая часть проекта межевания территории

#### 1.1 Перечень и сведения о площади образуемых земельных участков, в том числе возможные способы их образования

Испрашиваемые земельные участки под строительство эксплуатацию линейных объектов образуются в кадастровом квартале 86:04:0000001.

В соответствии статьи 11.2. Земельного кодекса Российской Федерации земельные участки образуются при разделе, объединении, перераспределении земельных участков или выделе из земельных участков, а также из земель, находящихся в государственной или муниципальной собственности.

Способ образования в соответствии с пунктом 6 статьи 11.4 Земельного кодекса Российской Федерации – раздел с сохранением в измененных границах исходного земельного участка с кадастровым номером 86:04:0000001:100491.

Границы и координаты земельных участков в графических материалах проекта определены в системе координат МСК-86.

Общая площадь проекта межевания территории в границах зоны планируемого размещения объекта составляет 2,0540 га.

Площади испрашиваемых земельных участков под проектируемый объект

Таблица 1

№ п/п	Условный номер образуемого земельного участка	Площадь, га	Наименование участка	Вид разрешенного использования образуемого земельного участка	Категория земель	Местоположение земельного участка	Способ образования земельного участка
1	2	3	4	5	6	7	8
1	86:04:0000001:100491:30,6080 У1	0,6080	Высоконапорный водовод т.вр.-к.4	Выполнение работ по геологическому изучению недр, разработка месторождений полезных ископаемых; заготовка древесины	Земли лесного фонда	Ханты-Мансийский автономный округ-Югра, Нижневартовский район, Мегионское лесничество, Октябрьское участковое лесничество, Октябрьское урочища, квартал № 405-эксплуатационные леса	Образование земельного участка путем раздела земельного участка с кадастровым номером 86:04:0000001:100491 с сохранением исходного в измененных границах



**1.2 Перечень и сведения о площади образуемых земельных участков, которые будут отнесены к территориям общего пользования или имуществу общего пользования, в том числе в отношении которых предполагаются резервирование и (или) изъятие для государственных или муниципальных нужд**

Изъятие земельных участков для государственных и муниципальных нужд для размещения проектируемого объекта не требуется.

**1.3 Вид разрешенного использования образуемых земельных участков в соответствии с проектом планировки территории в случаях, предусмотренных Градостроительным кодексом Российской Федерации**

Согласно статье 101 Земельного кодекса Российской Федерации проектируемые участки относятся к категории земель лесного фонда.

Согласно статье 25 Лесного кодекса Российской Федерации вид разрешенного использования образуемых земельных участков земель лесного фонда – выполнение работ по геологическому изучению недр, разработка месторождений полезных ископаемых, заготовка древесины.

**1.4 Целевое назначение лесов, вид (виды) разрешенного использования лесного участка, количественные и качественные характеристики лесного участка, сведения о нахождении лесного участка в границах особо защитных участков лесов (в случае, если подготовка проекта межевания территории осуществляется в целях определения местоположения границ образуемых и (или) изменяемых лесных участков)**

Проектируемый объект расположен в Нижневартовском районе Ханты-Мансийского автономного округа – Югры, на землях лесного фонда, находящихся в ведении Мегионского лесничества (Октябрьского участкового лесничества, Октябрьского урочища).

Целевое назначение лесов – эксплуатационные леса.

Вид разрешенного использования лесного участка – выполнение работ по геологическому изучению недр, разработка месторождений полезных ископаемых; заготовка древесины.

Сведения об особо защитных участках лесов (ОЗУ), особо охраняемых природных территориях (ООПТ), зонах с особыми условиями использования территорий на проектируемом лесном участке

Таблица 2

Наименование участкового лесничества	Наименование урочища (при наличии)	Виды ОЗУ, наименование ООПТ, виды зон с особыми условиями использования территорий	Перечень лесных кварталов или их частей	Перечень лесных выделов или их частей	Площадь (га)
1	2	3	4	5	6
-	-	-	-	-	-

Количественные и качественные характеристики проектируемого лесного участка

**Характеристика лесного участка**

Таблица 3

Целевое назначение лесов	Участковое лесничество/ урочище (при наличии)	Лесной квартал	Лесотаксационный выдел	Преобладающая порода	Площадь (га)/ запас древесины (куб.м)	В том числе по группам возраста древостоя (га / куб. м)				
						молодняки	средне-возрастные	приспевающие	спелые и перестойные	
1	2	3	4	5	6	7	8	9	10	
Эксплуатационные	Октябрьское / Октябрьское	Высоконапорный водовод т.вр. – к.4								
		405	60	Б	0,0670 / 3	0,0670 / 3				
		405	61	Б	0,4520 / 33		0,4520 / 33			
		405	76		0,0890 / --	Трассы коммуникаций				
		<b>Всего</b>			<b>0,6080 / 36</b>	<b>0,0670 / 3</b>	<b>0,4520 / 33</b>	-	-	

Средние таксационные показатели насаждений лесного участка

Таблица 4

Целевое назначение лесов	Номер квартала	Номер выдела	Преобладающая порода	Состав насаждений	Возраст насаждений	Бонитет насаждений	Полнога	Средний запас древесины (куб.м/га)			
								молодняки	средневозрастные	приспевающие	спелые и перестойные
1	2	3	4	5	6	7	8	9	10	11	12
Высоконапорный водовод т.вр. – к.4											
Эксплуатационные	405	60	Б	6БЗС1К	15	4	0.6	20			
	405	61	Б	5БЗОС2С+К	25	4	1.0		60		

Объекты лесной инфраструктуры

Таблица 5

№ п/п	Лесничество	Участковое лесничество/урочище (при наличии)	Лесной квартал	Лесотаксационный выдел	Наименование объекта	Единица измерения	Объем
1	2	3	4	5	6	7	8
1	-	-	-	-	-	-	-

Объекты лесного семеноводства

Таблица 6

№ п/п	Лесничество	Участковое лесничество/урочище (при наличии)	Лесной квартал	Лесотаксационный выдел	Наименование объекта лесного семеноводства	Единица измерения	Объем
1	2	3	4	5	6	7	8
-	-	-	-	-	-	-	-

Объекты, не связанные с созданием лесной инфраструктуры

Таблица 7

№ п/п	Лесничество	Участковое лесничество/урочище (при наличии)	Лесной квартал	Лесотаксационный выдел	Наименование объекта	Единица измерения	Объем
1	2	3	4	5	6	7	8
3	Мегионское	Октябрьское/Октябрьское	405	76	Трассы коммуникаций	-	-

**1.5 Сведения о границах территории, в отношении которой утвержден проект межевания, содержащие перечень координат характерных точек этих границ в системе координат, используемой для ведения Единого государственного реестра недвижимости**

Образуемые земельные участки под объект «Обустройство Северо-Покурского месторождения нефти. Высоконапорный водовод т.вр. – к.4» не пересекают границы территории, в отношении которых был ранее утвержден проект межевания.

Перечень характерных точек данных границ не приводится в связи с их отсутствием.

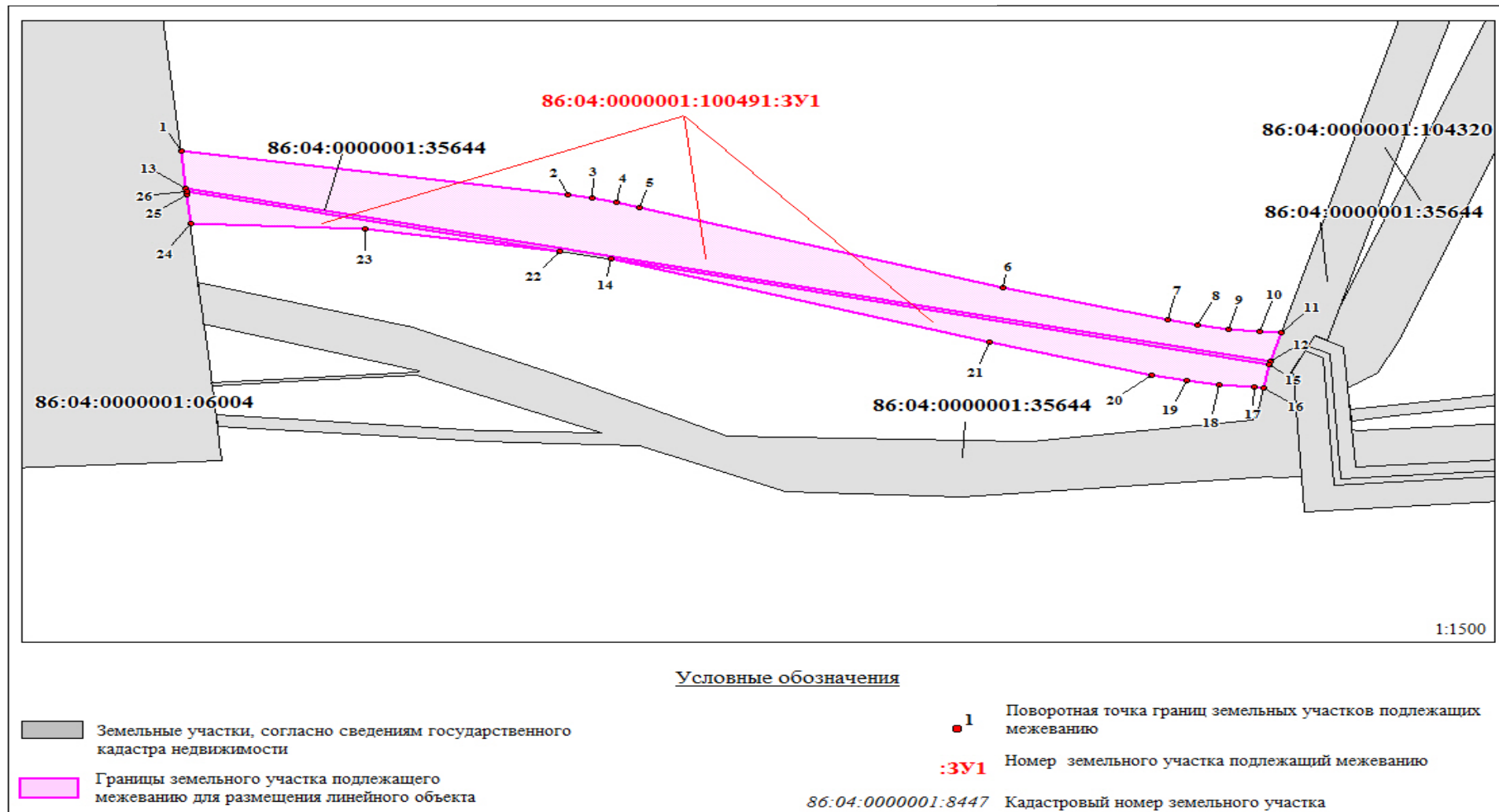
## 2. Чертежи межевания территории

Чертеж границ образуемых земельных участков «Обустройство Северо-Покурского месторождения нефти.

Высоконапорный водовод т.вр. – к.4»

Землепользователь ПАО «Славнефть-Мегионнефтегаз»

Масштаб 1:1500



Каталог координат поворотных точек испрашиваемых  
земельных участков

Номер точки	X	Y
1	2	3
86:04:0000001:100491:3У1		
1	972885,62	4367392,73
2	972869,96	4367501,58
3	972868,81	4367508,58
4	972867,35	4367515,52
5	972865,70	4367521,96
6	972837,10	4367624,51
7	972825,40	4367670,78
8	972823,53	4367679,35
9	972822,20	4367687,89
10	972821,38	4367696,64
11	972821,00	4367702,81

12	972810,70	4367699,76
13	972872,38	4367394,13
14	972847,09	4367514,06
15	972809,70	4367699,51
16	972801,27	4367697,83
17	972801,43	4367695,23
18	972802,38	4367685,12
19	972803,81	4367675,97
20	972805,90	4367666,33
21	972817,41	4367620,64
22	972850,07	4367499,29
23	972857,73	4367444,65
24	972859,81	4367395,43
25	972870,03	4367394,34
26	972871,24	4367394,21